

Salle d'attente à Montreuil

Jean Chollet

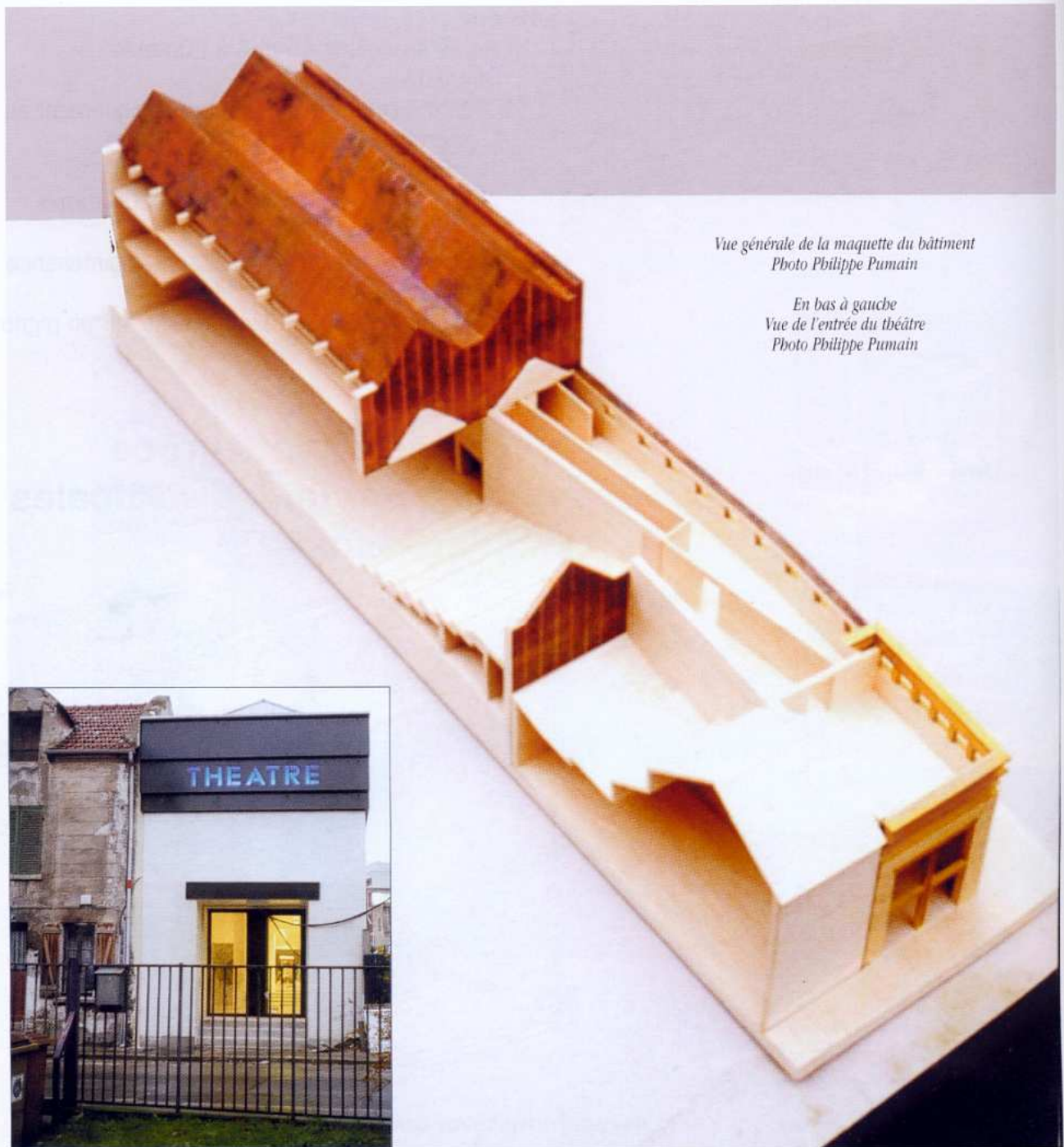
L'achèvement d'une salle de répétition et de spectacle dans la commune de Seine-Saint-Denis marque la première étape du renouvellement architectural et scénographique du Centre dramatique national de Montreuil dirigé par Gilberte Tsai. Cette réalisation doit engager la poursuite d'un programme, qui passe par la démolition du théâtre existant avant une nouvelle construction, à propos de laquelle demeurent encore certaines incertitudes.



Vue extérieure générale - Photo Philippe Pumain

À l'origine de cette réalisation, le vœu du ministère de la Culture soucieux de doter le Centre dramatique national de Montreuil d'un équipement en mesure de répondre à l'élargissement d'une action culturelle et artistique, orientée jusqu'alors vers le seul jeune public (TJS). Maître d'ouvrage, la ville de Montreuil confie sur références la conception et la Maîtrise d'ouvrage à l'équipe composée des architectes Xavier Fabre, Vincent Speller, Philippe Pumain, associés pour la scénographie à Thierry Guignard. À proximité de l'Hôtel de Ville, dans une zone concernée par le projet de reconstruction des anciens parcellaires "paysagers" défini par le projet urbain d'Alvaro Siza, un terrain municipal est attribué pour l'édification du bâtiment. Le parti architectural prend en compte les caractéristiques et la composition future du quartier, en s'intégrant sur une parcelle bordée d'un côté par une voie carrossable en impasse et de l'autre par des habitations. Le bâtiment, (S.H.O.N. : 945 m²) pour lequel des fondations par puits à 13 m de profondeur ont été nécessaires, exprime un signal identitaire tant par ses lignes architecturales que par le choix de ses matériaux. Murs périphériques en blocs Leca blanc apparent et béton enduit, bardage vertical haut et

couverture en zinc, marquée par une succession de quatre travées à double pente sur charpente bois en lamellé-collé rythment l'enveloppe extérieure. Depuis la façade étroite (limitée par une construction attenante) sur la rue Victor Hugo, couronnée d'une corniche métallique où s'inscrit en bandeau lumineux "Théâtre", l'entrée du public s'effectue après quelques marches à travers une porte vitrée à deux vantaux. Elle ouvre sur le hall-foyer et l'accueil, dont le mur latéral sur l'impasse est percé de baies et d'une entrée secondaire de plain-pied permettant l'accès de personnes handicapées. Cet espace clair aux parois peintes (mur longitudinal revêtu de stucco rouge), sur un sol en résine grise qui épouse la déclivité du terrain, abrite bar, banquettes et banque d'accueil-billetterie en médium verni, en liaison avec un groupe sanitaire public. Il est surmonté à l'étage d'une loge collective avec sanitaires (accès direct au plateau par escalier), bordée d'une petite galerie aux baies ouvertes sur la salle et d'une salle de réunion-bureau. Ce dernier volume semble nettement insuffisant pour abriter les services administratifs, et l'on peut regretter que l'enclave maintenue sur le site d'une maison d'habitation (propriété de la ville) ait bloqué la solution de ce problème,



*Vue générale de la maquette du bâtiment
Photo Philippe Pumain*

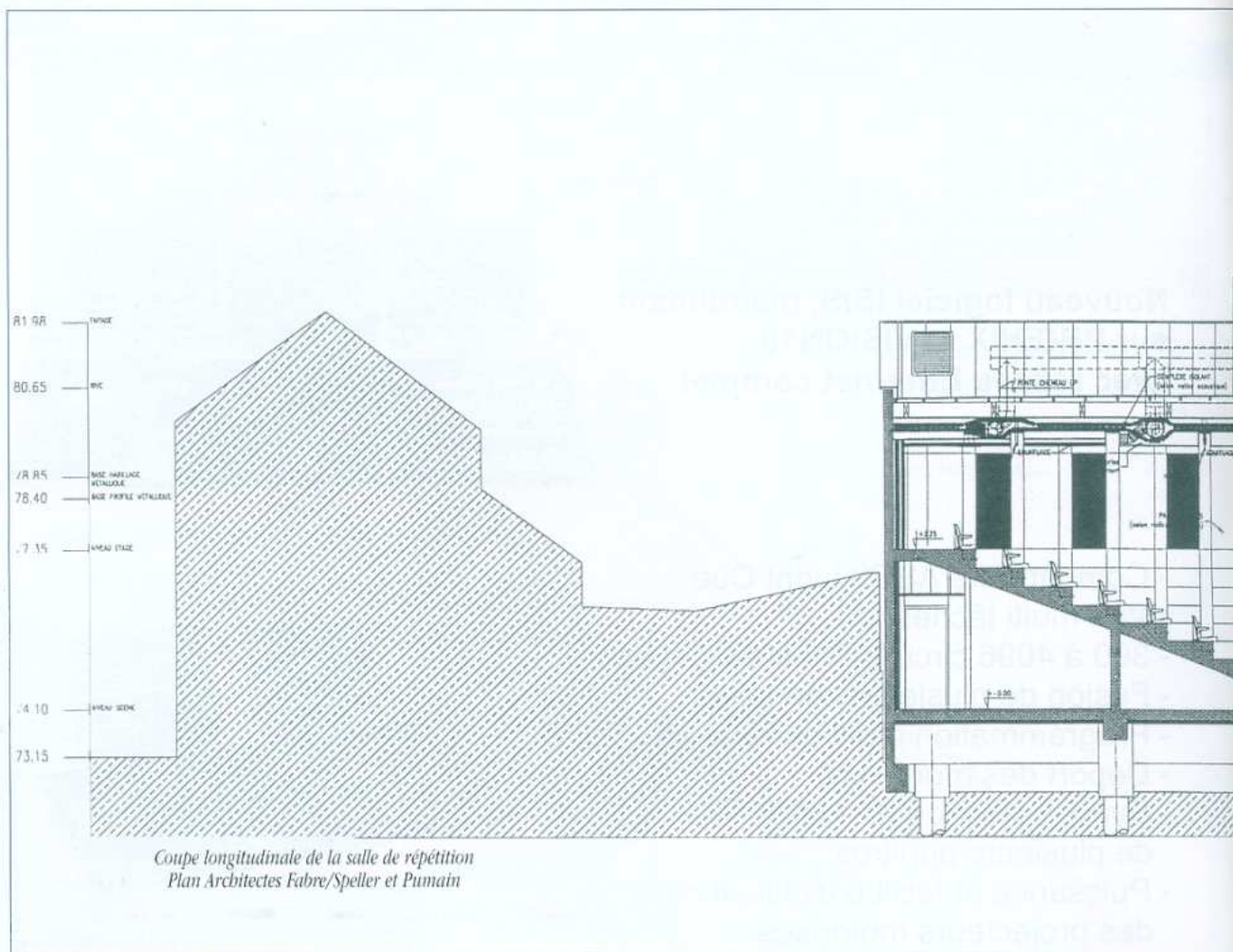
*En bas à gauche
Vue de l'entrée du théâtre
Photo Philippe Pumain*

qui aurait peut-être trouvé un prolongement dans la conquête d'un espace aménagé pour des compagnies en résidence.

Répétition/Représentation

C'est sous cette double destination que s'inscrit cette salle qui privilégie de belle manière l'espace scénique, tout en ménageant des conditions adaptées à l'accueil du public. Ce dernier dispose d'une salle rectangulaire, aux parois en médium verni teinté de deux couleurs, avec gradins fixes accessibles par escaliers latéraux, pour une jauge de 156 places réparties sur sièges-banquettes en mousse et tissu rouge avec accoudoirs

relevables (cette disposition permettant d'accueillir jusqu'à 200 personnes, surtout scolaires). Six places pour handicapés ont été ménagées au premier rang. Son plafond acoustique à redents abrite trois lisses d'éclairage, et une régie lumière/son ouverte est implantée au centre du dernier rang des gradins. Malgré les contraintes, qui imposent une légère adaptation de la courbe de visibilité, cette petite salle répond positivement aux objectifs du lieu. Mais le poumon du bâtiment demeure logiquement l'espace scénique. Inscrit dans quatre "tours" d'angle (abritant escaliers, accès salle, sortie de secours), celui-ci a été implanté aux dimensions du plateau du futur théâtre projeté pour le

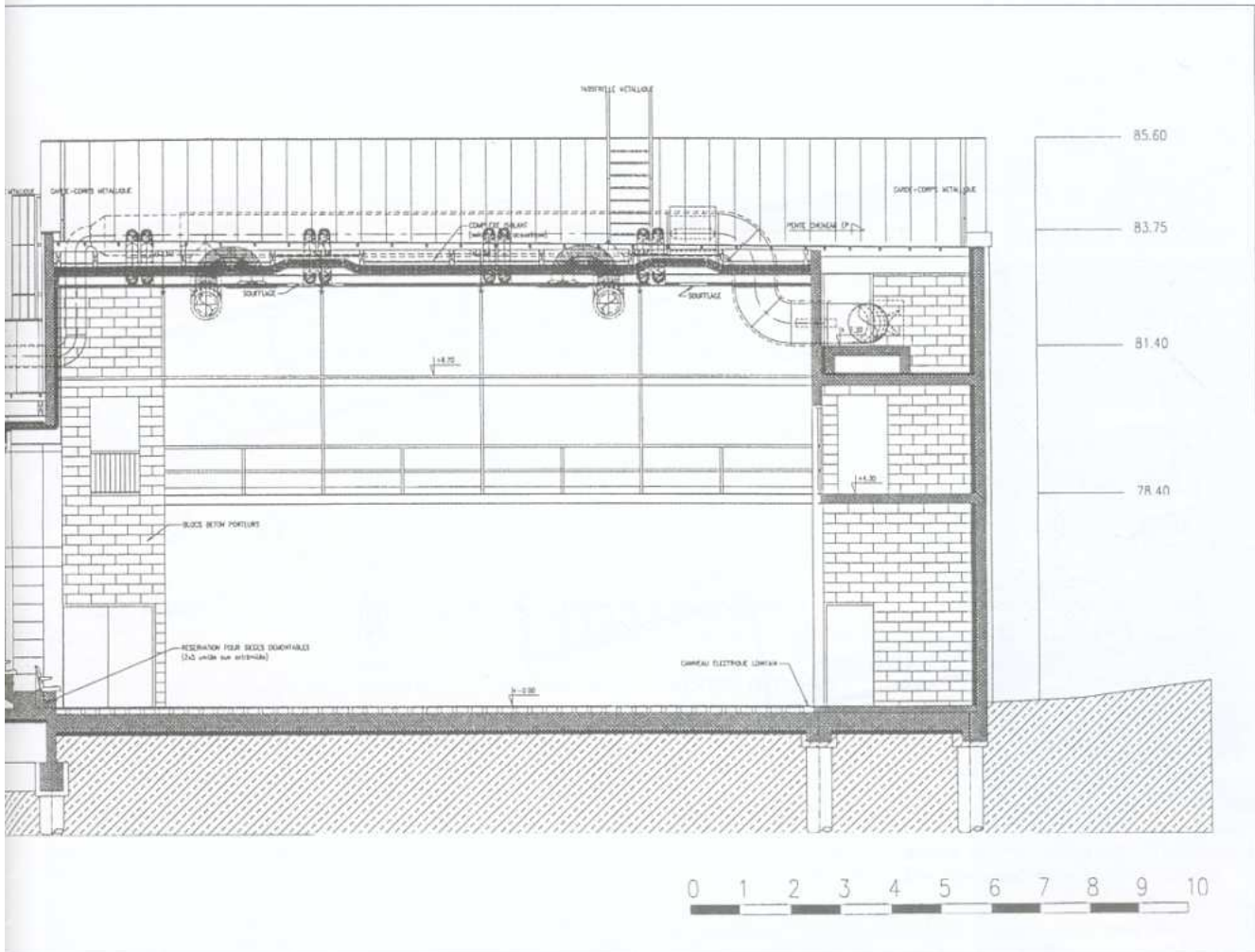


CDN (voir par ailleurs), dans une relation bien adaptée au travail de répétition. Ses parois noires délimitent une surface totale de 320 m² (aire de jeu : 260 m²) équipée d'un plancher sur lambourdes. Avec deux passerelles métalliques à cour et jardin et une mezzanine à même niveau au lointain (en liaison avec les "tours" d'angle), une cheminée de contrepoids sur jardin, 12,30 m d'ouverture, 13 m de profondeur et 20 m de largeur de mur à mur, cet espace intégré offre

des possibilités bien adaptées aux nécessités de création. Il dispose d'un gril métallique à 6,50 m de hauteur, défini inaccessible pour des raisons de sécurité malgré son volume confortable, aisément visitable depuis un double accès. L'arrière-scène (3 m de largeur) abrite l'accès décors relié à la voie latérale par une courte rampe à travers 2 baies (3 m x 3,50 m) formant sas. Et si l'on peut regretter le manque de dégagement (2 m de largeur de part et d'autre du plateau), d'espace



Vue de la coupe longitudinale de la maquette - Photo Pumain



de stockage, ou même d'atelier, cela découle des limites fixées pour la construction. Car pour le reste, cette réalisation bénéficie d'une conception architecturale et scénographique sobre et intelligente, adaptée aux objectifs définis pour ce bâtiment, en harmonisant sa relation avec le public et les nécessités majeures d'un outil de création et de recherche. Du moins lorsqu'il sera complètement équipé. Car l'utilisation de cette nouvelle salle, qui durant toute la phase de

construction du nouveau théâtre servira d'outil unique au Centre dramatique, est soumise à la décision de démolition du théâtre actuel, non encore arrêtée de façon ferme (juin ou octobre 2002 ? plus tard ?). Pour des raisons budgétaires. Car cette salle ne dispose pas de matériel propre (équipes, consoles, projecteurs...) lui permettant d'accueillir aujourd'hui des spectacles. Son équipement doit être assuré par celui récupéré au théâtre existant, juste avant sa démolition. Tout en étant soucieux des



Nous sommes
présents au SIEL
du 3 au 6/02/02
Hall 7/3
Allée K
Stand 50

DIPROFA
aménagements scéniques - stands

Structure vos Salles

**PODIUMS - GRADINS - TRIBUNES
PISTES DE DANSE - RAILS - RIDEAUX**

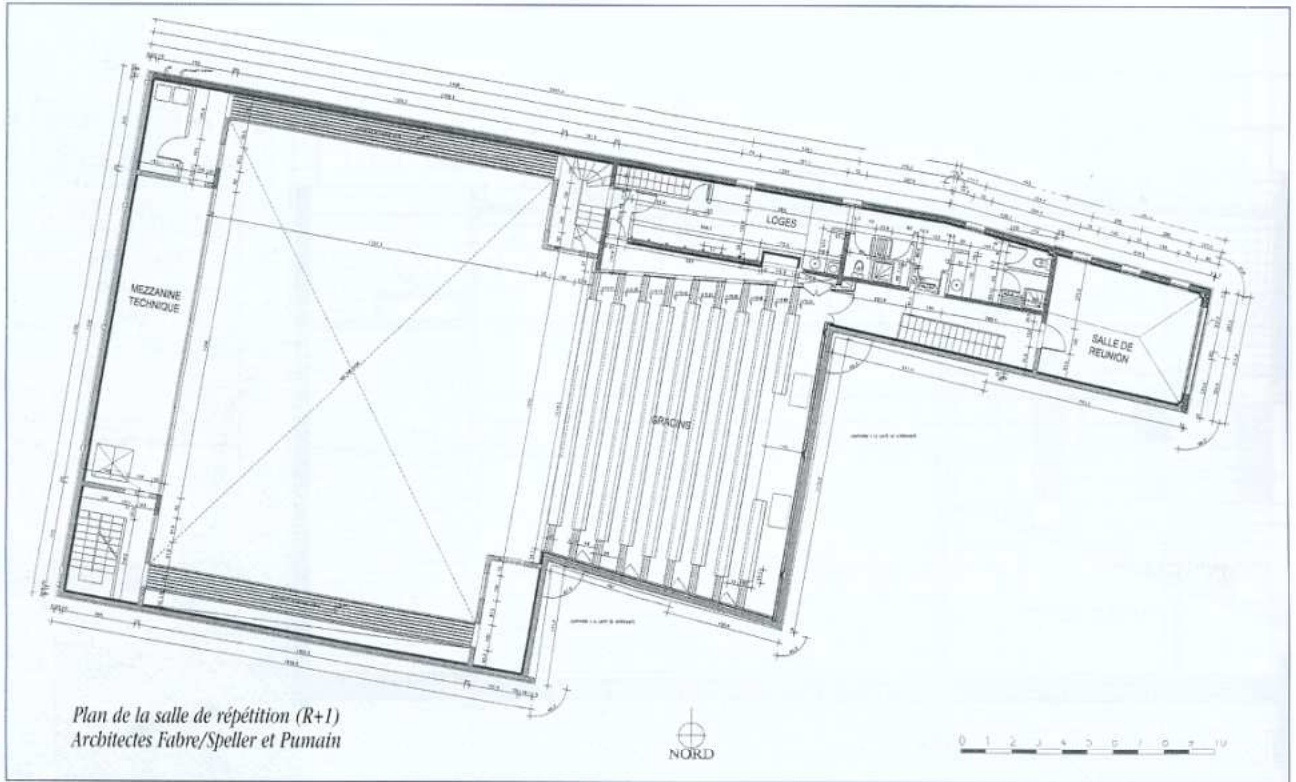
Toute **notre** équipe à l'écoute de **vos** projets pour vous conseiller dans l'aménagement scénique de vos salles polyvalentes, théâtres, centres culturels.....



La Sorbonne

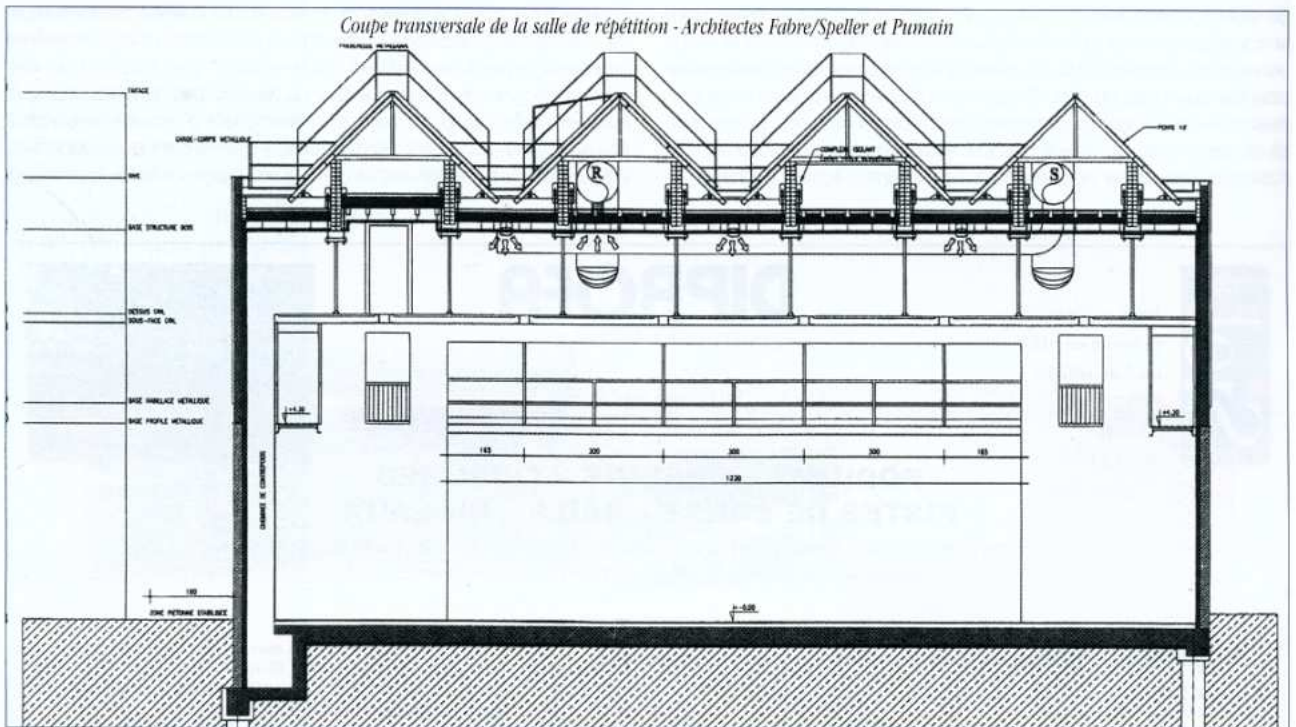
15 rue des Tennis - 75018 PARIS
Tél. : 01 46 27 72 52 - Fax. : 01 42 26 12 09
Diprofa-int@wanadoo.fr
www.diprofa.com/wwwdiprofa.fr

+ de 500 municipalités nous ont déjà fait confiance, et aussi :
KILOUTOU, France 2, AUTOMOBILES PEUGEOT, VIRGIN MEGASTORE, EURODISNEY, ZENITH DE PARIS,
PALAIS DES CONGRES DE PARIS, DE LYON, FNAC, LA SORBONNE, CLUB MED, MUSEE D'ORSAY, CAMIF,
MINISTERE DE LA DEFENSE, RADIO France, OPERA GARNIER, NOUVELLES FRONTIERES, France TELECOM



deniers des contribuables, on peut toutefois s'interroger (surtout dans le contexte ambiant) sur le bien fondé et la portée financière réelle de cette récupération, aujourd'hui encore hypothétique dans le temps. Mais lorsque cette carence sera levée, le CDN de Montreuil disposera

d'un espace performant, pour une période transitoire d'abord, avant de trouver une pérennité de fonctionnement, comme espace de répétition ou seconde salle adaptée à sa programmation et à ses ouvertures artistiques.



FICHE TECHNIQUE (État actuel)

Région ILE-DE-FRANCE
Ville de MONTREUIL

IDENTITÉ

Nom de l'ouvrage :
salle MARIA CASARES
Adresse : 63, rue Victor Hugo
Code postal et commune :
93100 Montreuil
Téléphone :
(CDN) 01 48 70 48 90
E-mail/web : www.cdnm-theatre-
montreuil.com

DIRECTION ADMINISTRATION

Directrice : Gilberte Tsai
Responsable technique :
Gérard Boucher

MAÎTRISE D'OUVRAGE

Maître d'ouvrage :
Ville de Montreuil
Conducteur d'opération :
Direction des Bâtiments
de la ville

MAÎTRISE D'ŒUVRE

Architectes : Xavier Fabre, Vincent
Speller et Philippe Pumain
Scénographe : Thierry Guignard
Acousticien : Gérard Noël
BET structure, fluides, thermique :
SETEC Bâtiment
Économiste : SODECSET
Bureau de contrôle : BATIPLUS

ENTREPRISES SPECIALISÉES (Lots scéniques)

Serrurerie, menuiserie, machinerie :
AMG-FECHOZ
Éclairage, sonorisation : V.N.S.
Sièges : QUINETTE GALLAY

CALENDRIER

Études :
septembre 1999 - juin 2000
Début des travaux :
décembre 2000
Fin de travaux : janvier 2001

MONTANT DES TRAVAUX

Coût d'objectif définitif H.T. :
1 722 674 euro (11,3 MF FF)

DESCRIPTION DE LA SALLE

- Jauge : 156 places

(adaptation possible à 200 places)

- dont 6 places handicapés
- Salle à plat en rectangle
avec gradins fixes
- Revêtements muraux
en panneaux Médium teintés
2 couleurs
- Régie son/lumière ouverte
au centre haut des gradins

DESCRIPTION DE LA SCÈNE

- Espace scénique intégré
- Surface totale y compris
dégagements : 320 m²
- Surface aire de jeu : 260 m²
- Largeur de mur à mur : 20 m
- Profondeur : 13 m
- Hauteur sous gril : 6,50 m
- Ouverture maximale : 12,30 m
- Plancher fixe :
parquet sur lambourdes

ACCÈS DÉCORS

Direct depuis accès camions par
baie (3 x 3,50 m) et courte rampe,
au niveau plateau

MACHINERIE SCÉNIQUE ÉCLAIRAGE / AUDIO

Équipements en attente

Objectif 2004 ?

Dernière étape du triptyque (salle de répétition/démolition/construction) du nouveau Centre dramatique de Montreuil, la réalisation du nouveau théâtre, reste aujourd'hui soumise à l'engagement de sa seconde phase : une démolition complexe et onéreuse qui englobe un Centre commercial attenant et s'inscrit dans le projet de restructuration parcellaire urbaine conçu par l'architecte Alvaro Siza. C'est dans cette zone (contiguë au théâtre actuel) que devrait être implanté le théâtre projeté par Alvaro Siza, associé pour la scénographie à Scène, avec une salle d'environ 400 places, dont la conception initiale mériterait sans doute d'être affinée, pour mieux répondre aux besoins réels des utilisateurs. Sa construction sera effectuée par un promoteur privé, qui dans le cadre d'un bail emphytéotique administratif, louera le nouveau bâtiment à la ville de Montreuil. Reste à boucler le financement d'un coût minimum estimé à environ 7,62 millions d'euro (50 MF), pour lequel Ville, ministère de la Culture, Département et Région sont sollicités. À ce jour, la livraison annoncée de cette réalisation demeure fixée pour 2004/2005, mais avec une telle prudence et une part de conditionnel qui laissent flotter sur la suite de cette opération quelques doutes et beaucoup d'incertitudes.

Gilberte Tsai contrainte à un flou peu artistique

Lorsque Gilberte Tsai est nommée à la direction du CDN de Montreuil en janvier 2000, le projet de la salle de répétition et l'étude de la construction du nouveau théâtre ont été lancés. Avec son équipe, elle ne dispose que de peu d'influence sur le premier volet déjà engagé, mais se montre aujourd'hui satisfaite de sa réalisation. Ses soucis sont d'un autre ordre. Compte tenu des dispositions adoptées pour son équipement, l'utilisation de cette salle demeure soumise à la démolition des locaux qu'elle occupe actuellement. Une perspective fluctuante au gré des évolutions politico-urbaines et financières (voir par ailleurs). On imagine aisément à travers ces attermoissements les difficultés rencontrées par Gilberte Tsai pour bâtir une saison, en grande partie dépendante de ses moyens d'accueil et de création. Espérons qu'un engagement ferme et définitif des échéances du CDN lui apporte rapidement toute la clarté nécessaire à sa gestion artistique, sans préjudice marqué pour la nouvelle dynamique développée depuis son arrivée à Montreuil, autour d'une programmation pluridisciplinaire de qualité.



46 RUE DUHESME
75018 PARIS FRANCE

TEL +33 (0)1 42 52 92 92
FAX +33 (0)1 42 52 96 64



ETUDES

REALISATIONS

MISE EN SERVICE

MAINTENANCE



www.amg-fechoz.com

contact@amg-fechoz.com

Salle d'attente à Montreuil
Jean Chollet